

LE MAGAZINE
DE VOTRE
DÉPARTEMENT

Anjou & vous

N° 09

MARS - AVRIL
2021

Un budget 2021
de combat
P. 5

Les nouveaux
mystères de
Terra Botanica
P. 23

Citoyenneté : place aux actions

DÉPARTEMENT DE MAINE-ET-LOIRE
anjou



Au programme

2 Ça bouge en Anjou

Face à la crise, un budget 2021 de combat

Citoyenneté : place aux actions

« Job Anjou c'est un outil facile d'utilisation »

10 En coulisse

Dans le temple du tennis de table

12 Bienvenue chez nous !

Entre Segré et Pouancé, le vélo montre la voie

Resto'Troc, la formule complète de l'insertion

14 Dans vos cantons

16 Forum

17 Nulle part ailleurs

Sellerie Butet : l'assise de l'excellence

18 À la loupe

Archives, une mémoire qui s'étoffe

20 Services gagnants

22 De vous à nous

23 La belle vie

Les Mystères de la Forêt

26 Renversant !

De l'or dans les mains

Anjou&Vous N°9
Magazine du Département de Maine-et-Loire

Directeur de la publication Christian Gillet | **Rédacteur en chef** Christophe Brun | **Rédacteur en chef adjoint** Nicolas Lemâle | **Rédaction** Direction de la communication | **Conception graphique** Citizen Press | **Maquette** Marine Lenain | **Impression** Imaye Graphic | Magazine tiré à 389 000 exemplaires sur papier 100% recyclé | Diffusion du 8 au 12 mars | Tous droits de reproduction réservés ISSN 1295 - 5329.

Photo de Une : Bertrand Béchard, groupe de contributeurs au plan d'actions solidaires, Angers

Le magazine du Département est distribué tous les deux mois dans toutes les boîtes aux lettres de Maine-et-Loire, y compris Stop Pub. Si vous ne le recevez pas, merci de nous le signaler.
Pour nous contacter :
Par courrier : Anjou&Vous - Département de Maine-et-Loire, CS 94104 - Angers cedex 09
Par téléphone : 02 41 81 43 86
Par courriel : info@maine-et-loire.fr
Site Internet : maine-et-loire.fr/AnjouEtVous



LE BUZZ

LES RÉSONANCES PASSENT AU NUMÉRIQUE

Elles résonnent... mais différemment. Exceptionnellement, Les Résonances Saint-Martin auront lieu virtuellement, du 28 mars au 18 avril.

Quatre spectacles, dont plusieurs créations inédites, seront diffusés en exclusivité sur le site de la Collégiale, à raison d'une nouveauté chaque dimanche. Seront à l'affiche gratuitement : Buées, une déambulation chorégraphique de la compagnie Alban Richard, Ma Gavali, un concert de musiques « gipsy » orchestré par Titi Robin, de la danse contemporaine à nouveau avec La Promesse, de la compagnie La Parenthèse/Christophe Garcia et enfin de la musique contemporaine avec Paysage avec ruines, un quintette pour deux violoncelles composé par Karol Beffa créé spécialement pour la collégiale Saint-Martin. Une saison artistique pas comme les autres, donc, mais plurielle et plus vivante que jamais !

PLUS D'INFOS collégiale-saint-martin.fr

À VOUS

Quel Espace naturel sensible vous séduit le plus en Anjou ?

Partagez votre expérience sur notre page Facebook



Suivez-nous !

En images, en vidéos et en dialogues, notre actualité quotidienne se passe aussi sur les réseaux sociaux.

3 choses à vous dire



« La collectivité fait preuve de volontarisme et d'esprit d'initiative »

Christian Gillet,
Président du Département de Maine-et-Loire

© B. BÉCHARD



RÉAFFIRMER NOS COMPÉTENCES. La période que nous traversons nécessite de prendre des engagements forts, notamment en ce qui concerne les solidarités, qui constituent la prérogative première du Département. Cet exercice budgétaire est le reflet de cette priorité, puisque les deux tiers de nos dépenses de fonctionnement sont dédiés à ces politiques d'entraide et d'accompagnement, qui prennent de multiples formes au quotidien.

UN TAUX D'INVESTISSEMENT RECORD : 96 M€. Le budget d'investissement, en nette augmentation par rapport à 2020, est le plus élevé depuis six ans. Le travail de désendettement progressif

de la collectivité, que nous avons engagé dès le début de cette mandature, porte enfin ses fruits. Il nous permet de financer des projets essentiels pour le développement et l'attractivité de notre territoire, en matière d'éducation, de développement durable, de santé, d'infrastructures routières, d'insertion ou de tourisme. Plus que jamais, le contexte sanitaire nous impose de faire preuve de volontarisme et d'esprit d'initiative dans tous ces domaines, pour que notre tissu économique résiste à cette crise qui perdure.

ACCOMPAGNER ET VACCINER. Le Département collabore à ce titre avec les services de l'État que sont la préfecture et l'Agence régionale de santé, pour accompagner dans les MDS et par téléphone les personnes qui souhaitent prendre rendez-vous en ligne pour se faire vacciner. C'est un travail de longue haleine, qui peut générer quelques frustrations. Mais c'est surtout une étape indispensable pour gagner ce combat que nous menons, tous ensemble et chacun à notre niveau, depuis maintenant un an.

ENGAGÉS !



© PHILIPPE NOISSETTE

Une résidence habitat pour favoriser l'autonomie et l'insertion sociale

Née en 1926, l'association Marguerite d'Anjou a étendu son offre d'accueil des 16-30 ans avec l'ouverture du Quinconce à Angers. Trois ans de travaux ont été nécessaires à Maine-et-Loire Habitat pour créer, avec la participation financière du Département, cette résidence habitat mixte de 94 logements, qui héberge aussi un service d'accompagnement à la vie sociale (SAVS) pour 10 personnes en situation de handicap. Lieu atypique propice à « l'enrichissement mutuel », le Quinconce promet des prestations de qualité (salles de sport et de musique, espaces collectifs, animateurs polyvalents...) pour répondre à la demande croissante en logements des jeunes en insertion, en formation, demandeurs d'emploi ou actifs.

PLUS D'INFOS assomargueritedanjou.com



PATRIMOINE

202 verres de l'Apothicaire de Baugé se sont refait une beauté depuis 2018.

Une restauratrice saumuroise les a nettoyés, recomposés et a refixé leurs inscriptions. Une opération aussi délicate que nécessaire !

PÉDALER

Après une année de pause, Covid oblige, la Fête du vélo en Anjou devrait reprendre du service le 13 juin sur les bords de la Loire. 102 km de pistes cyclables seront réservés aux deux-roues entre Angers et Liré pour ces retrouvailles !

192 000

C'est, en euros, le montant de la subvention accordée par la mission patrimoine, portée par Stéphane Bern, pour la restauration du Temple protestant de Saumur. Inspiré des anciens temples grecs, le Temple, construit au milieu du XIX^e siècle, souffre de désordres importants. Ces aides s'inscrivent dans un budget global de plus de 950 000 € pour deux phases de travaux, auquel le Département participe à hauteur de 30 000 €.

« Cette opération est un message d'espoir et d'avenir, une action concrète pour anticiper et préparer le futur. »

CHRISTELLE MORANCAIS,
présidente de la Région Pays de la Loire,
à l'inauguration de la 2x2 voies contournant Saumur,
qui a nécessité deux ans de travaux

LE CLUB DES 23

Aux côtés de Brissac, Angers, Chambord ou Azay-le-Rideau, le château-musée de Montsoreau est devenu, fin 2020, le 23^e membre à intégrer le prestigieux réseau des grands sites du Val de Loire. Une reconnaissance pour ce monument incontournable devenu également un écrin pour l'art contemporain.

PLUS D'INFOS chateau-montsoreau.com



SUR SES MOTS ET SUR LES FLOTS

Isabelle Autissier a répondu le 19 janvier dernier à l'hôtel du Département aux questions d'élèves de 3^e. Cet échange de près de deux heures a eu lieu dans le cadre de l'itinéraire éducatif « Sur ses mots » porté par la collectivité. Les collégiens ont questionné la navigatrice sur son ouvrage « Oublier Klara » et ses exploits en mer !

FINANCES



67,7 % du budget de fonctionnement sont consacrés aux solidarités humaines : insertion, logement, aide à l'enfance et aux personnes âgées...

Le montant des investissements dans ce budget 2021, dédié entre autres à la transformation de plusieurs collèges (comme celui de Beaufort, en photo), s'élève à 96 M €, soit 15 de plus qu'en 2020.

Face à la crise, un budget 2021 "de combat"

Anticipant l'impact économique et social de la crise sanitaire, le Département a adopté en février un budget 2021 « offensif », marqué par des investissements en hausse et des moyens supplémentaires pour les politiques de solidarités.

Après un exercice budgétaire 2020 marqué par des dépenses exceptionnelles estimées à 9,8 M € (soutien aux secteurs économiques touchés par le confinement, achat de matériel sanitaire, financement du RSA en hausse de 9,5 %), le Département a mobilisé des moyens conséquents pour cette année 2021 synonyme de crise sanitaire, mais aussi économique.

Le 15 février, le conseil départemental a adopté un budget 2021 d'un montant de 740 M €, marqué par une hausse significative des investissements. Ceux-ci se montent à 96 M € : une marge de manœuvre rendue possible par une dette ramenée à 370 M €, contre 453 en 2015. Ces investissements permettent de financer de nombreux projets structurants, comme la Maison des solidarités du Haut-Anjou à Grez-Neuville, la modernisation en cours des collèges de Durtal, Orée-d'Anjou, Châteauneuf, Val d'Erdre-Auxence et celle à venir des collèges de Beaufort et Doué-en-Anjou, la rénovation de 400 km de routes départementales et du pont d'Ingrandes, ainsi que la création d'un plan départemental des ENS.

Chef de file des solidarités, le Département consacre 67,7 % de son budget de fonctionnement aux politiques de lutte contre l'exclusion, l'isolement et la pauvreté. Les besoins en hausse à prévoir en matière d'insertion, d'aide



© B. BÉCHARD

« Face aux incertitudes économiques et sociales, nous proposons un budget de combat, avec un effort d'investissement accru, pour favoriser la relance de l'économie et le développement de l'Anjou. »

Philippe Chalopin, rapporteur général du budget

sociale à l'enfance, d'allocations RSA, d'accès au logement, nécessiteront des réponses adaptées et renforcées. Une attention particulière est portée en 2021 à l'autonomie des personnes âgées et/ou handicapées, à l'attractivité des métiers et structures qui leur sont dédiés.

Ce budget prend enfin en compte la situation incertaine actuelle : avec la suppression de la part départementale dans la taxe foncière, le Département devra s'appuyer plus qu'avant sur l'emprunt pour financer les dépenses imprévues. La mobilisation de tous les dispositifs de relance, aux niveaux national et local, sera donc essentielle.



Marie, Mustafa, Françoise et Roselyne sont quelques-uns des citoyens contributeurs qui se sont engagés dans la conception et la mise en œuvre du plan d'actions solidaires.

CITOYENNETÉ : PLACE AUX ACTIONS

Dévoilées en septembre, les sept idées du plan d'actions solidaires initié par le Département entrent dans leur phase concrète ! Témoignages et présentation.

L'année 2021 marque l'aboutissement d'une démarche participative débutée en 2019, à l'initiative du Département. Quinze mois de réflexion, de votes puis de travail collectif ont été nécessaires pour construire un plan d'actions, financé par le Conseil départemental, destiné à faire avancer la solidarité en Anjou. Tout au long de ce processus, la place du citoyen a été centrale, des premières contributions jusqu'aux ateliers numériques qui ont permis d'affiner les objectifs et de définir les outils nécessaires à la mise en œuvre des sept actions choisies par les habitants.

La solidarité s'y décline bien entendu sous toutes ses formes, qu'il s'agisse de lutter contre l'isolement des seniors, d'organiser des collectes de jouets ou de recréer du lien social avec les sans-abri (voir ci-contre). « L'idée commune qui ressort de ces projets, c'est l'importance du vivre-ensemble », estime Mustafa Guemazi, contributeur à l'action « Partager Hans'emble une aventure en joëlette ». « C'est très valorisant de pouvoir passer à l'action, d'aller au-delà des discours. » Marie Bastide, contributrice à l'action « Imaginer une parenthèse avec toit », partage son point de vue. « Cette envie de partage, ce désir d'agir, on en a besoin en ce moment. » Comme Roselyne Guéret, qui a œuvré sur le sujet des droits des femmes, tous apprécient « d'avoir été autant écoutés qu'un professionnel ou qu'un élu ».

Le plan d'actions est en effet le résultat d'une concertation inclusive, où les contributions et l'engagement de chaque habitant ont été essentiels à la concrétisation des différents projets.

PLUS D'INFOS participons.maine-et-loire.fr



43

idées soumises au vote via le site participons.maine-et-loire.fr, parmi 200 propositions citoyennes, pour construire un plan de 7 actions solidaires.



184

participants cumulés (citoyens, représentants associatifs et partenaires institutionnels) à l'ensemble des ateliers, depuis les 2 premiers dédiés au classement des 200 idées jusqu'aux trois grands ateliers de co-construction du plan d'actions.



Parole d'élue

« Ces actions ont vocation à être déclinées dans tout le département. »

Régine Brichet,
vice-présidente en charge de l'Éducation,
la Culture et la Citoyenneté



« C'est une fierté et une satisfaction de voir le dispositif « Place aux citoyens » devenir une réalité concrète.

La mobilisation des habitants dans les ateliers numériques a été constante et remarquable, et je tiens à les en remercier. Ces actions, qui seront mises en œuvre dès le printemps dans plusieurs territoires définis, ont vocation à être déclinées dans tout le département. Il s'agit moins d'actions éphémères que d'une offre de services pérenne. Nous espérons aussi que cette démarche ait une dimension incitative au niveau local, car l'engagement citoyen, nous en sommes convaincus, ne demande actuellement qu'à s'exprimer. »

EMBELLIR L'ESPACE PUBLIC

Objectif : lutter contre les incivilités et les dégradations des espaces publics

Pour combattre les incivilités, ce projet propose de créer des espaces d'expression et de repenser les aménagements publics, à travers des potagers urbains, des expositions photo mobiles et des fresques collaboratives, notamment dans les zones en chantier.

GÉNÉRATIONS TANDEM

Objectif : développer les liens intergénérationnels avec les personnes isolées

Le but est d'identifier les personnes en situation d'isolement à domicile, notamment âgées ou handicapées, et de créer de la convivialité via des actions qui les réunissent avec les jeunes générations de collégiens : échanges épistolaires, tournage d'interviews, ateliers de botanique partagés...

DES JEUX ET JOUETS EN PARTAGE

Objectif : soutenir et valoriser le partage et les interactions par le jeu

Le projet de collectes de jouets non utilisés pour les distribuer aux enfants dans le besoin a déjà pris forme une première fois le 9 décembre 2020. L'idée est d'organiser ces collectes tout au long de l'année, parallèlement à des temps d'animation rassembleurs autour du jeu.

CHALLENGE ZÉRO DÉCHET SUR NOS ROUTES

Objectif : accompagner des challenges locaux pour préserver la nature et l'environnement

À chaque territoire son challenge ! Le dispositif prévoit d'accompagner les communes et citoyens engagés dans ces initiatives, via différentes actions de sensibilisation, des kits de ramassage fournis par le Département et un appui méthodologique.

ÉGALITÉ FEMMES-HOMMES, TOUTES ET TOUS ENGAGÉS

Objectif : accès aux droits, protection des femmes et sensibilisation du grand public

Sensibiliser le plus grand nombre à l'égalité femmes-hommes, faire connaître les dispositifs existants : autant de défis à relever grâce à des actions « flash », des campagnes ciblées (YouTube, micro-trottoirs), des cafés citoyens, des ateliers pour reprendre confiance en soi, la création d'outils culturels pour les enfants...

IMAGINER UNE PARENTHÈSE AVEC TOIT

Objectif : soutenir les personnes sans-abri

Il s'agit ici d'organiser des ateliers, événements et moments de rencontre, autour du sport, de la musique, de l'écriture et de la lecture : en d'autres termes, favoriser l'expression de chacun pour recréer du lien social mis à mal notamment par la pandémie de Covid.

PARTAGER HAN'SEMBLE UNE AVENTURE EN JOËLETTE

Objectif : mettre à disposition des joëlettes pour les personnes à mobilité réduite

L'acquisition et la mise à disposition de ces fauteuils sur roue assortis de brancards sont au cœur de cette action, qui permet aux personnes en situation de handicap de participer à des activités sportives, culturelles ou de loisirs : randonnée, fête du vélo...





INSERTION

« *Job Anjou c'est un outil facile d'utilisation, à la fois fluide et souple* »

Jessica Chérubin-Lelièvre et Laetitia Carlier

Chargée d'insertion chez A2i Segré et opératrice de ligne à la Toque Angevine



L'application Job Anjou a permis à Jessica Chérubin (à gauche) d'alerter et de recruter en quelques jours Laetitia Carlier, au sein de l'entreprise agroalimentaire La Toque Angevine.

QUEL EST LA SPÉCIFICITÉ DE L'AGENCE A2i ET EN QUOI JOB ANJOU VOUS AIDE-T-IL ?

Jessica : Depuis 2018, A2i Segré travaille sur l'insertion, mais aussi sur l'accompagnement socio-professionnel des personnes éloignées de l'emploi. Soit nous établissons un projet professionnel, soit nous capitalisons sur les compétences du candidat, en levant si besoin les freins vers l'emploi, et en prenant en compte les cassures dans le parcours professionnel. C'est dans ce cadre que Job Anjou nous est utile : ce dispositif s'ajoute à notre propre plate-forme, à celle de Pôle Emploi, comme nouvelle source pour des recrutements.

LAETITIA, COMMENT S'EST DÉROULÉ VOTRE RECRUTEMENT À LA TOQUE ANGEVINE ?

Laetitia : Je suis originaire du Maine-et-Loire, mais j'habite depuis peu en Loire-Atlantique. J'ai arrêté de travailler pendant plusieurs années pour élever ma fille, puis j'ai fait un peu d'interim, mais je suis restée ensuite deux ans sans emploi. C'est la Maison départementale des solidarités de Segré qui m'a fait connaître le dispositif Job Anjou. J'ai installé l'application sur mon téléphone et un jour j'ai reçu une alerte, une offre pour travailler comme opératrice de ligne à La Toque Angevine. J'ai envoyé mon CV en un clic. Je ne connaissais pas du tout A2i. J'ai passé un entretien avec Jessica, et le lendemain, je commençais à travailler !

Jessica : Aujourd'hui la Toque Angevine fait confiance aux agences comme la nôtre : nous connaissons les postes, les besoins, les enjeux. Nous avons permis l'intégration de 55 personnes dans l'entreprise ces deux dernières années. Nous ciblons les personnes touchant les minimas sociaux, les travailleurs handicapés, les moins de 26 ans peu qualifiés.

QUELS SONT LES AVANTAGES OFFERTS PAR LA PLATEFORME JOB ANJOU ?

Jessica : Je ne suis pas sûre que les bénéficiaires du RSA osent tous passer la porte des agences d'interim. Je vois donc Job Anjou comme un facilitateur, un médiateur numérique pour que toutes ces potentielles compétences soient prises en compte. Aujourd'hui, nous avons en moyenne dix à quinze offres, disponibles via Job Anjou. C'est un outil facile d'utilisation, à la fois fluide et souple. Dès que je mets l'intitulé du poste, j'ai un texte déjà mis en place, j'indique la durée, les horaires, tout cela prend deux minutes. J'ai une CVthèque déjà existante, ça me permet d'aller chercher les candidats même s'ils ne m'ont pas contacté. Il n'y a pas de perte de temps.



AGIR POUR L'ÉGALITÉ FEMMES-HOMMES

En tant qu'employeur et acteur public de référence, le Département de Maine-et-Loire est engagé à un double niveau dans la promotion de l'égalité entre femmes et hommes. Avec 2 249 collaborateurs, dont 65,6 % de femmes, la collectivité s'est fixé pour objectif de garantir l'égalité professionnelle, de prévenir les écarts de rémunération et les actes de discrimination, et de créer les conditions d'un égal accès aux postes à responsabilité. En charge des solidarités et de l'insertion, le Département agit également pour lutter contre les violences faites aux femmes, mener des actions de soutien à la parentalité, offrir des opportunités d'emplois pour tous...

Autant de dispositifs présentés en ligne dans le rapport 2020 sur l'égalité femmes-hommes.

PLUS D'INFOS maine-et-loire.fr

#PATRIMOINE

La commune de Baugé-en-Anjou va entamer en septembre une opération de restauration de l'église Saint-Pierre-et-Saint-Laurent, dans le cadre de son plan pluriannuel de rénovation de plusieurs édifices remarquables. Un chantier d'envergure, estimé à 1,8 M€, pour ce bâtiment des XVI^e et XVII^e siècles inscrit au titre des Monuments historiques en 1979. Le Département participe à cette restauration indispensable par une subvention de 60 000 €, issue du fonds d'aide « Sauvons le patrimoine de l'Anjou » créé en 2019.

PLUS D'INFOS maine-et-loire.fr



UN CENTRE D'APPELS POUR LA VACCINATION

La vaccination contre la Covid-19 est l'enjeu majeur de 2021. Pour favoriser son bon déroulement, une plateforme départementale a été activée le 20 janvier à la préfecture d'Angers. Deux agents du Département et deux agents de l'État sont mobilisés en continu, de 9h à 17h, pour recevoir au 02 41 81 82 22 les appels des personnes n'ayant pu obtenir un rendez-vous pour se faire vacciner. Cette collaboration s'ajoute au dispositif mis en place dans les MDS, qui accompagne les personnes souhaitant s'inscrire en ligne.

1,2,3 PROJETS : EXPRIMEZ-VOUS !

Pour la troisième année consécutive, un appel à initiatives est lancé auprès de tous les collégiens de l'Anjou dans le cadre du dispositif 1, 2, 3 projets. Action sportive, culturelle, environnementale, citoyenne : toutes les idées sont possibles ! Les élèves participants peuvent déposer leur candidature en ligne jusqu'au 23 avril. Un jury sélectionnera les premiers lauréats, avant que les collégiens eux-mêmes élisent leurs projets préférés, qui seront récompensés par de nombreux prix.

PLUS D'INFOS participons.maine-et-loire.fr

JARDINIER ANIMATEUR, TOUT UN MÉTIER



C'est une nouvelle profession qu'enseignent désormais conjointement Terra Botanica et le lycée agricole Angers Le Fresne : jardinier animateur ! Cette formation sur mesure, encadrée à la fois par les animateurs du parc et des paysagistes, permettra à ses futurs diplômés d'être incollables en botanique tout en sachant prodiguer conseils et astuces aux visiteurs. 30 élèves sont déjà à pied d'œuvre cette saison.

PLUS D'INFOS terraboranica.fr

ÉLECTIONS : RENDEZ-VOUS EN JUIN

Reportées en raison de la pandémie, les élections départementales et régionales se dérouleront les dimanches 13 et 20 juin prochains, si la situation sanitaire est maîtrisée. Exceptionnellement, chaque électeur pourra disposer de deux procurations au lieu d'une. Un numéro d'appel gratuit sera aussi mis en place pour se renseigner sur les programmes des candidats.

PLUS D'INFOS maine-et-loire.fr



En coulisse

En coulisse



800 M²

C'est la surface mise à disposition des joueurs dans la grande salle du complexe. Accessible aux personnes à mobilité réduite, elle peut accueillir en même temps 4 aires de jeu aux dimensions internationales (16x9 mètres).

8

C'est le nombre de titres remportés par La Stella Sports au cours de ses cinquante années d'existence, dont deux trophées de champion d'Europe, en 2004 et 2017.

Entraîneur de l'équipe pro, Fabrice Coutolleau se réjouit d'être « la seule formation de Pro A à accueillir à temps complet ses joueurs sur place ». Un atout indéniable pour suivre au plus près le niveau physique de l'équipe.



Brice Ollivier, Romain Ruiz, Chen Tian Yuan et Nima Alamian s'entraînent ici chaque après-midi de la semaine. En tant que sportifs professionnels, ils ont pu, comme l'ensemble du championnat, poursuivre la compétition cette saison grâce à un strict protocole sanitaire.



DANS LE TEMPLE

du tennis de table angevin

INAUGURÉE EN 2013, LA SALLE DE TENNIS DE TABLE DE LA ROMAGNE EST L'UN DES DEUX CENTRES LABELLISÉS EN ANJOU susceptibles d'accueillir des délégations olympiques pour les JO 2024 à Paris. Véritable « chaudron » les soirs de matchs, cette structure dédiée au haut niveau, conçue pour le club résident La Stella Sports, est à la fois un lieu de compétition, de formation pour les plus jeunes et de pratique pour les scolaires. Championne de France en 2018 et d'Europe en 2017, l'équipe pro s'y entraîne quotidiennement, tout en accueillant des joueurs du monde entier séduits par la qualité de l'équipement.

PLUS D'INFOS sslrtt.com



Bienvenue chez nous !



Marie-Jo Hamard
conseillère départementale,
mj.hamard@maine-et-loire.fr



Gilles Grimaud
conseiller départemental,
g.grimaud@maine-et-loire.fr

ENTRE SEGRÉ ET POUANCÉ, LA VOIE VERTE POURSUIT SA ROUTE

Après plus d'un an de travaux, la voie verte Segré-Pouancé est praticable pour les vélos, piétons et cavaliers. Elle permet de densifier le maillage des pistes cyclables du territoire.



Les travaux se sont achevés en décembre avec la passerelle enjambant la Verzée à Sainte-Gemmes d'Andigné.



À Segré, la voie verte emprunte l'impressionnant « pont bleu », qui a fait l'objet d'une réhabilitation par Anjou Bleu Communauté.

C'est un nouveau tronçon qui multiplie les possibilités de parcours à vélo ! 31 km de voie verte relie maintenant Segré à Pouancé. Empruntant l'ancienne voie de chemin de fer, cette portion ponctuée d'ouvrages d'art et de ponts de pierre est un écrin de verdure au milieu duquel sillonne une piste de 3 mètres de large revêtue de sable. « Le choix des matériaux du mobilier qui équipe le parcours a été pensé dans un esprit de respect de l'environnement », souligne le maître d'ouvrage Anjou Bleu Communauté. Entre juillet et décembre, les bornes de comptage ont déjà recensé plus de 40 000 passages !

Cette voie verte fait le lien entre les vallées de la Mayenne et de la Vilaine, et permet de rallier Château-Gontier (53) depuis Guipry-Messac (35) sans descendre de son destrier. « Autour des axes structurants, un maillage se tisse peu à peu et de nouvelles boucles locales ou interdépartementales voient le jour », se félicite Bertrand Richard, d'Anjou Tourisme. Alors qu'en 2009 l'Anjou comptait 300 km d'itinéraires cyclables, le territoire en recense près de 1000 km aujourd'hui. Ce réseau complémentaire, qui s'ajoute aux incontournables Loire à Vélo, Vélobuissonnière et Vélo Francette, permet de découvrir de nouveaux paysages : vallons, villages et châteaux, témoins de l'extraction d'ardoise et de minerai. Et si vous programmez vos vacances sur les voies cyclables de l'Anjou Bleu ?

420 000 €

C'est le montant de la participation du Département, soit 20% du budget global.

Bienvenue chez nous !



Fatimata Amy
conseillère départementale,
f.amy@maine-et-loire.fr



Didier Roisné
conseiller départemental,
d.roisne@maine-et-loire.fr

RESTO'TROC, LA FORMULE COMPLÈTE DE L'INSERTION

Depuis sa création en 1987, l'association basée dans le quartier de Belle-Beille, à Angers, prend appui sur son restaurant solidaire pour favoriser les rencontres et renforcer le lien social.



La cuisine récemment rééquipée offre désormais des conditions de production et de formation optimales.

Le restaurant fermé, Resto'Troc propose néanmoins 4 jours par semaine des distributions de repas.



À u cœur d'un quartier en profonde mutation – la rénovation urbaine de Belle-Beille s'opérera jusqu'à la fin de la décennie –, Resto'Troc œuvre dans le champ de l'insertion, au sens très large. « Le restaurant est un chantier d'insertion qui emploie chaque année 30 salariés en CDDI (contrat à durée déterminée d'insertion). Chacun peut venir y bénéficier d'un repas équilibré, réglé en fonction de ses revenus », avance Fanny Van Brederode, la directrice de la structure. Resto'Troc agrège également un volet insertion sociale et anime des ateliers autour de la santé, de l'alimentation ou encore du développement durable. « Nous avons plein de clés d'entrées pour favoriser le lien entre les personnes et l'implication des habitants. »

Espace de vie sociale agréé par la Caisse d'allocations familiales – tout comme Filalinge, la laverie solidaire également établie sur le quartier –, l'association bénéficie d'un important soutien du Conseil départemental. En plus de l'appui apporté aux postes en insertion, la collectivité cofinance des ateliers de dynamisation sociale vers l'emploi, qui accueillent une large part de personnes bénéficiaires du RSA.

400

C'est le nombre d'adhérents de l'association Resto'Troc. La moitié réside à Belle-Beille.



Dans vos cantons

Canton Tiercé



© BERTRAND BÉCHARD

Le contournement de Seiches-sur-le-Loir prend forme

Lancé en septembre, le projet de contournement de Seiches-sur-le-Loir se poursuit. Les premiers carrefours giratoires (il y en aura quatre au total) prennent forme au croisement avec la RD 323, la RD 766 et le chemin de la Rivière. Cette opération continue ce printemps avec la mise en service, fin mars, du giratoire avec la RD323, la réalisation des ponts sur la Suette, les terrassements, la déviation et la pose des écrans de protection avant la fin 2021.

Canton Segré

7 MÈTRES

Jugée trop étroite et accidentogène, la route qui relie Segré à Château-Gontier va être réaménagée et sécurisée sur 7 km entre Le Rendez-vous des Chasseurs, La Ferrière-de-Flée et St-Sauveur-de-Flée. La chaussée sera élargie à 7 m au lieu de 6 et des accotements de 1,80 m seront réalisés. Une enquête publique débute en mars, avant lancement effectif de l'opération en septembre.

Canton Chalonnes-sur-Loire



© DR

14 toiles entièrement restaurées

Fruit d'une longue collaboration entre la Conservation départementale du patrimoine, l'État et la commune de Saint-Germain-des-Prés, la restauration de 14 tableaux du XIX^e siècle peints par Ferdinand Dubois, élève de Delacroix, et Désiré Magu, représentant un chemin de croix, s'est déroulée ces six derniers mois dans les ateliers de restaurateurs des Pays de la Loire. Ces œuvres retrouvent ainsi leurs couleurs d'origine et pourront être admirées à partir du mois d'avril sur les murs de l'église communale.

Canton Doué-la-Fontaine

8 130 MWH

C'est la production annuelle espérée pour la centrale photovoltaïque au sol de Champ-de-Liveau, à Montreuil-Bellay, qui doit ouvrir en 2022. Alter Énergies est le maître d'ouvrage de ce projet piloté par la communauté d'agglomération Saumur Val de Loire, et que le Département accompagne à hauteur de 897 000 €.



© BERTRAND BÉCHARD

Canton Cholet

Claire Supiot à la rencontre des collégiens

Afin de diffuser l'esprit olympique auprès des plus jeunes, le Département a renouvelé son itinéraire éducatif « Tous sportifs, tous paralympiques ! ». Dans ce cadre, les collégiens de Jeanne d'Arc, à Cholet, ont rencontré le 28 janvier Claire Supiot. La championne de France de natation handisport est venue évoquer sa discipline, sa préparation pour les JO et sa carrière. Une réunion idéale avant la préparation d'olympiades scolaires en fin d'année !

Canton Longué-Jumelles

3,9 KM

En raison de travaux de consolidation, l'axe Saumur-Tours est partiellement fermé à la circulation jusqu'au 31 mai, dans la portion de 3,9 km entre Villebernier et Montsoreau. Une déviation temporaire est mise en place depuis Saint-Lambert-des-Levées par la RD347 jusqu'à la RD10, pour revenir vers Varennes-sur-Loire.

Canton Les Ponts-de-Cé



« Enracinons nos collèges » se décline à Brissac

Depuis l'automne, l'opération « Enracinons notre territoire » lancée par le Département pour soutenir la filière horticole angevine se décline dans ses 50 collèges publics, qui ont reçu ou vont recevoir un arbre pour un budget de 300 à 600€.

Le 12 février, le collège de L'Aubance à Brissac a ainsi « accueilli » un chêne chevelu. Ces plantations s'accompagnent dans certains établissements d'actions pédagogiques avec les éco-délégués.



© DR

Canton Doué-la-Fontaine

Restauration « à l'ancienne » pour l'église de Cizay-la-Madeleine

Monument inscrit sur la liste des édifices soutenus par le dispositif départemental « Sauvons le patrimoine de l'Anjou », l'église médiévale de Cizay-la-Madeleine, sérieusement endommagée par une tempête en 2017, est en pleine restauration. Supervisée par l'agence angevine Archi Trav, le chantier, qui prévoit notamment de reconstruire à l'identique la toiture d'ardoise et de tuffeau, nécessite un budget de 230 000 € et devrait être achevé à la mi-avril.



Un budget ancré dans l'actualité. Un budget qui prépare demain.

Marie-Pierre Martin, conseillère départementale • mp.martin@maine-et-loire.fr

Philippe Chalopin, conseiller départemental • p.chalopin@maine-et-loire.fr

majdep49@maine-et-loire.fr • @MajoriteDep49



© B. BÉCHARD

Pour 2021, le Département a préparé un budget d'action qui témoigne de la ferme volonté de s'engager pour l'Anjou. Cet engagement, il est pour nos restaurateurs, nos commerçants, nos soignants, nos agents et nos enfants. Mais aussi pour nos territoires et notre tissu associatif et économique, notamment via le fond « Résilience ».

La crise sanitaire a révélé combien le Département est la collectivité de la proximité et du quotidien. Un quotidien facilité grâce aux nombreux travaux réalisés en 2020 : 31 M€ d'euros investis pour les routes, ainsi que 22 M€ pour les collèges. Un quotidien plus vert et plus durable grâce aux 89 sites classés Espaces naturels sensibles, soit 10 % du territoire, et illustré par le large succès du programme « Enracinons notre territoire ».

Un quotidien plus solidaire grâce à une politique volontariste en matière de reconnaissance et de valorisation des métiers de l'accompagnement.

Dans la continuité de cette solidarité, le Département s'est engagé à mettre à disposition des services de l'État ses moyens opérationnels et logistiques pour accélérer et soutenir la campagne de vaccination. De cet engagement est née la plateforme téléphonique départementale.

« Pour 2021, le Département a préparé un budget d'action qui témoigne de la ferme volonté de s'engager pour l'Anjou. »

La crise a démontré combien notre collectivité a sa place au plus près des besoins des citoyens, en mettant en œuvre des mesures sociales et économiques majeures dans le cadre de ses compétences. Cette situation maîtrisée va permettre à la collectivité de proposer son plus important budget d'investissement depuis 6 ans.

DROUET D'AUBIGNY Frédérique
GILLET Christian
• Angers 1

MAILLET Véronique
GROUSSARD Gilles
• Angers 2

GOUKASSOW Véronique
GERNIGON François
• Angers 6

MARTIN Marie-Pierre
CHALOPIN Philippe
• Beaufort-en-Vallée

PAGERIT Françoise
LEROY Gilles
• Beaupréau

CHESNEAU Marie-Paule
MAINGOT Alain
• Chalonnes-sur-Loire

MARTIN Maryvonne
MARTIN Hervé
• Chemillé-Melay

DABIN Florence
BRAULT Patrice
• Cholet 1

DUBOIS-BESSON Myriam
CHAVASSIEUX Jean-Pierre
• Cholet 2

SEYEUX Marie
BERTIN Guy
• Longué-Jumelle

BRAY Aline
PITON Gilles
• La Pommeraye

VOLANT Isabel
BOISNEAU Jean-Paul
• Saint-Macaire-en-Mauges

DAMAS Françoise
HAMON Laurent
• Saumur

HAMARD Marie-Jo
GRIMAUD Gilles
• Segré

BRICHET Régine
MUHAMMAD Nooruddine
• Tiercé

L'ANJOU EN ACTION

Protéger, aider et anticiper, dans tous les territoires

Jocelyne Martin, conseillère départementale • j.martin@maine-et-loire.fr

Jean-Luc Rotureau, conseiller départemental • jl.rotureau@maine-et-loire.fr

anjouenaction@maine-et-loire.fr • @AnjouEnAction

Après plusieurs mois de crise sanitaire, de plus en plus de personnes et ménages rencontrent des difficultés financières, familiales, éducatives, personnelles... Le Département, collectivité des solidarités, doit être pleinement mobilisé pour les accompagner.

En 2021, notre collectivité doit mettre l'accent sur la prévention afin de lutter contre toutes les fragilités : mieux prévenir en protection de l'enfance, mieux soutenir les collégiens décrocheurs, développer l'aide de proximité aux familles,

sécuriser les étudiants, renforcer l'offre d'accompagnement des personnes sans emploi, garantir un environnement relationnel aux personnes âgées et en situation de handicap...

« Ne pas opposer urbain et rural. »

En 2021, nous avons aussi la responsabilité d'engager enfin les projets structurants de transition écologique et sociale. D'un territoire à l'autre, les besoins sont différents, mais les ressources

également. Mobilisons-nous : Département, communes, associations, entreprises, citoyens... et construisons ensemble des territoires où il fait bon grandir, s'épanouir et vieillir.



© B. BÉCHARD

AMY Fatimata
ROISNE Didier
• Angers 3

CHOUTEAU Marie-Hélène
ROTUREAU Jean-Luc
• Angers 4

FOUCHER-MAILLARD Sophie
POIDEVINEAU Jean-Luc
• Angers 5

RENOU Marie-France
BLANC Gregory
• Angers 7

MARTIN Jocelyne
CHEPTOU Bruno
• Doué-la-Fontaine

GUGLIELMI Brigitte
PAVILLON Jean-Paul
• Les Ponts-de-Cé

© BERTRAND BÉCHARD

SELLERIE BUTET : L'ASSISE PAR EXCELLENCE

Spécialisé dans la fabrication artisanale des selles de concours complet, l'atelier Butet équipe des professionnels de l'équitation venus du monde entier : 75 % des selles produites à Saumur partent à l'export, dont une part substantielle aux États-Unis.

Chaque selle est unique, adaptée aux caractéristiques des cavaliers et de leurs chevaux : l'atelier, qui a toujours privilégié la qualité à la quantité, produit en moyenne 45 selles par semaine. Façonnées par la vingtaine de préparateurs et monteurs maison, les selles comprennent quelque 90 pièces différentes.

L'entreprise, propriété de Lim Group depuis 2018, n'a pas de stock et travaille uniquement sur commande. Les commerciaux se déplacent auprès de chacun des clients pour voir monter les cavaliers et observer comment ils se comportent sur leur monture, avant de transmettre ces indications à l'atelier.

Plus qu'une entreprise de luxe, Butet revendique un artisanat haut de gamme. La selle est un outil qui permet aux cavaliers et à leur monture de performer au plus haut niveau, parfois jusqu'aux Jeux olympiques de la spécialité.

Seuls deux CAP existent en France, qui offrent une formation de base de sellier harnacheur. Une fois à l'atelier, deux autres années sont nécessaires pour parfaire cette formation et répondre à l'exigence de Butet : l'élégance, la légèreté et l'équilibre. Le but étant que le cavalier soit le plus proche possible de sa monture.

Depuis sa création en 1986, du côté de Saumur, l'Atelier de sellerie Butet a acquis une réputation d'excellence dans le monde équestre, bien au-delà des frontières hexagonales.

PLUS D'INFOS butet.fr



À la loupe

Une mémoire qui s'étoffe

La mémoire du Département s'agrandit, son écrin aussi ! Le bâtiment angevin des Archives départementales pourra bientôt accueillir, sur six étages, 16 km de rayonnages supplémentaires. Ce chantier monumental, débuté à l'été 2019, s'achèvera au printemps. Une extension incontournable au regard des 500 mètres linéaires de documents qui entrent chaque année rue de Frémur, où ils sont collectés, classés et conservés, à une température adaptée à leurs états respectifs.

Mais l'une des missions des Archives consiste aussi à « communiquer ». C'est pourquoi la consultation sur place et à distance est autorisée à tous sur inscription. Les Archives mènent également des itinéraires éducatifs dans les collèges, forment des enseignants... Des expositions sont enfin régulièrement organisées sur place, même si la dernière en date, consacrée aux acquisitions des cinq dernières années, ne peut être découverte qu'en ligne du fait de la crise sanitaire. La prochaine, "En bord de ville au bord de l'eau", se tiendra normalement du 6 avril au 23 juillet et évoquera l'architecture et les développements, du tourisme autour de la Loire au début du XX^e siècle (lire p.24).

PLUS D'INFOS archives49.fr

Avant les travaux...

82,5 GO
d'archives
sous forme
électronique

44 KM
linéaires
de documents
constituent la
mémoire du
département

... Demain

+ 16 KM
de rayonnages
pour augmenter
la capacité
de stockage

+2
plateaux de 200 m²
pour les documents
iconographiques
et les supports
fragiles

© BERTRAND BÉCHARD

À la loupe



15 000

personnes fréquentent
le site chaque année, dont
5 000 élèves et enseignants

40

agents travaillent aux Archives
départementales

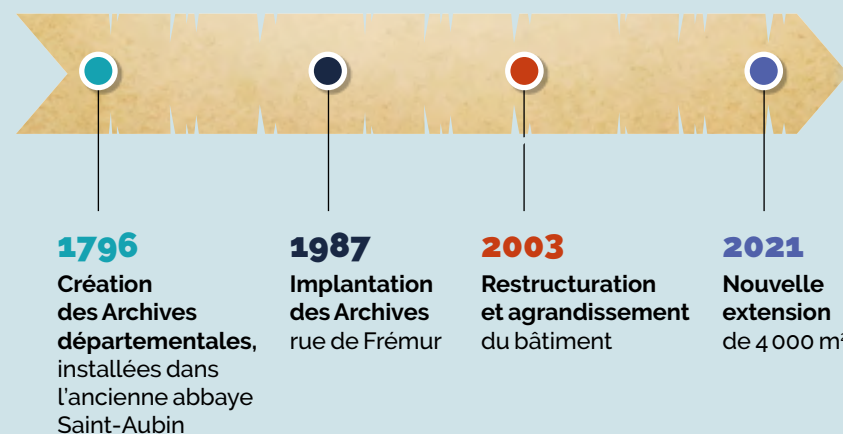
1,6 million
de visiteurs en ligne

29 millions
d'images consultées

3 719

séances de travail
comptabilisées aux Archives
départementales en 2019

Petite histoire des Archives de l'Anjou



5,3 M€

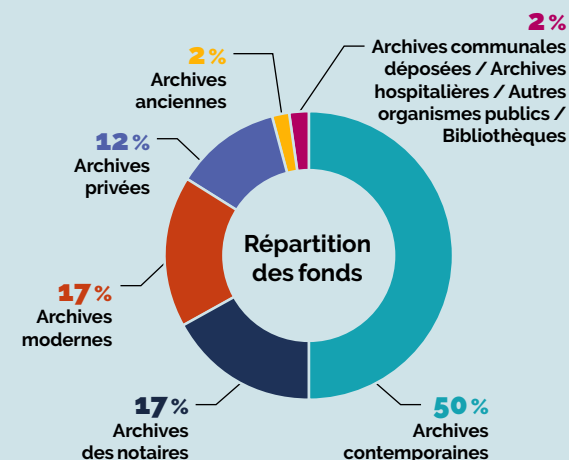
de travaux,
financés à 80 %
par le Département



500 mètres

linéaires de
nouveaux documents
sont classés
chaque année

Que trouve-t-on aux Archives ?



Des trésors bien gardés

LE + VIEUX DOCUMENT
Daté de 844, c'est la charte de confirmation des privilèges de Saint-Florent de Saumur.

LE + ÉMOUVANT
Un morceau du barbelé de Ravensbrück ramené par Hélène Uzel, déportée.



LE + ORIGINAL
Des carnets d'échantillons de tissu pour les prisonniers de Fontevraud.

LE + VOLUMINEUX
Un plan de la route qui relie les Ponts-de-Cé à Cholet. Il date du XIX^e siècle et mesure 11 m de long.

LE + THÉÂTRAL
Des costumes du Festival d'Anjou, dont une tenue de Jean Marais.





SOLIDARITÉ

Quand accueillir devient un métier

Accueillir chez soi une personne en situation de handicap ou de perte d'autonomie, 24h/24 et 7 jours/7, demande une implication de tous les instants. C'est ce à quoi s'engagent 61 accueillants familiaux en Anjou. Et si vous les rejoigniez ?

« UN ENGAGEMENT COMPLET »

« Pour rien au monde je ne retournerais travailler en entreprise. » Christine Moutault, 49 ans, habite au Vieil-Baugé et est accueillante familiale depuis 10 ans. « Je voulais allier vie personnelle et vie professionnelle. Cette décision n'a pas été facile à prendre parce que c'était l'inconnu. Et puis je me suis dit que c'était comme si j'accueillais un grand-parent. » Après avoir pris en charge un senior, Christine Moutault accueille maintenant trois personnes en situation de handicap, âgées de 53 à 63 ans. « Ma fille joue avec eux tout le temps, ils sont complètement intégrés dans le cercle familial ! »

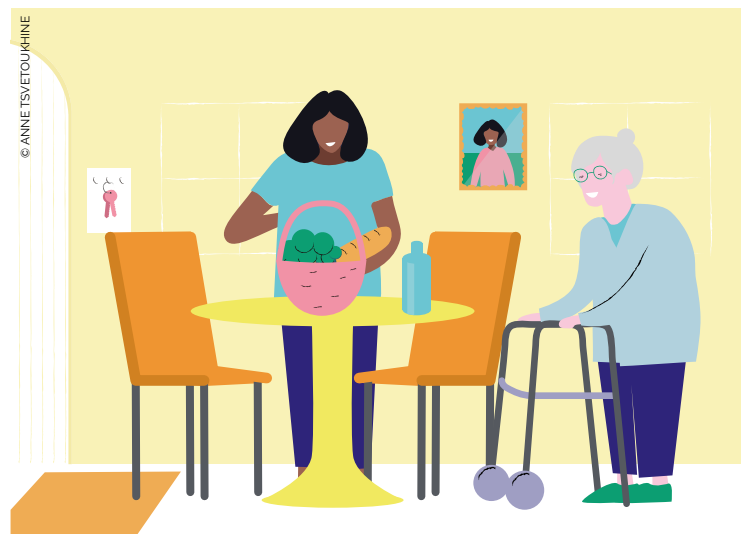
L'accueil familial social (AFS) « est un engagement complet, fort, qui implique toute la famille, mais aussi le cercle amical », confirme Véronique Decary, chef du service Soutien des acteurs à domicile. Pour que les rencontres se passent au mieux et que l'alchimie ait lieu, les services du Département s'affairent à trouver des profils complémentaires.

RÉPONDRE À TOUS LES BESOINS

L'AFS est un contrat passé de gré à gré. « L'accueillant familial répond aux besoins de la personne accueillie : nourriture, vêtements, stimulation... », énumère Véronique Decary. « Chaque accueilli a ses propres souhaits et besoins : avoir un animal de compagnie, jardiner... » L'AFS favorise également le lien avec l'extérieur et le suivi des actes médicaux.

Avant de devenir AFS, Véronique Decary conseille de passer une journée avec un ou plusieurs accueillants pour comprendre le métier. Après l'envoi du dossier de candidature, des entretiens et des visites au domicile débouchent sur l'obtention de l'agrément. Le Département accompagne ensuite les accueillants familiaux pour leur permettre d'exercer sereinement leur mission, qui est « bien plus qu'un métier lambda ».

PLUS D'INFOS mda.maine-et-loire.fr



EN CHIFFRES



- 61 accueillants familiaux sont agréés en Maine-et-Loire. Ils ont 53,5 ans en moyenne.

- Le dossier de demande

d'agrément est étudié dans les 3 mois et un agrément est délivré pour 5 ans.

- Un accueillant familial est rémunéré 1 021,60 € par personne accueillie, soit une hausse de 170 € en comparaison avec 2020.

À cette rémunération s'ajoutent les indemnités et le loyer.

- 91 personnes sont accueillies en permanence en Anjou.

- Un accueillant familial peut prendre en charge jusqu'à 3 personnes.

Le précieux conseil

Il faut bien s'interroger avec ses proches, car l'accueil au long cours ne peut marcher que si tout le cercle familial est en accord avec le projet.



PRÉVENTION AUPRÈS DES PLUS FRAGILES

Gestes barrières, moyens de transmission de la Covid-19, lieux de dépistage, centres de vaccination : la crise sanitaire a fait naître des réflexes... et beaucoup d'interrogations. Pour aiguiller au mieux les personnes vulnérables telles que personnes âgées, en situation de handicap ou précaires, le Département s'engage aux côtés de l'Agence régionale de santé (ARS) pour fédérer 1000 ambassadeurs de la prévention. Treize professionnels de la collectivité ont ainsi déjà été formés par l'ARS pour promouvoir les bons réflexes. L'objectif : anticiper, responsabiliser, écouter et renforcer l'attention envers les plus fragiles.

PLUS D'INFOS pays-de-la-loire.ars.sante.fr

UN CHEMIN VERS LE NUMÉRIQUE

Où trouver un accès à Internet sur le territoire ? Où se faire accompagner pour effectuer ses démarches administratives en ligne ? Où s'initier aux outils numériques ? Rendez-vous sur la carte des lieux de médiation numérique pour répondre à ces questions ! Elle recense les endroits clés du territoire qui permettent de faciliter l'accès du plus grand nombre au numérique.

PLUS D'INFOS maine-et-loire.fr/numerique

EN CHIFFRES

815 883



C'est le nombre d'habitants en Anjou selon les chiffres de l'Insee publiés fin 2020. Le Département, 31^e plus peuplé de France, a gagné plus de 15 000 habitants entre 2013 et 2018.

Vrai Faux

Je peux bénéficier d'une aide du Département pour payer mes factures.

VRAI Le Fonds de Solidarité Logement (FSL) peut donner un « coup de pouce » en cas de difficultés pour payer vos dépenses lorsque vous entrez dans un nouveau logement (dépôt de garantie, 1^{er} loyer...) ou pour vous soutenir dans le paiement de vos charges (loyer, eau, électricité, gaz...). Ces aides sont soumises à condition de ressources et peuvent être sollicitées auprès de votre MDS.

PLUS D'INFOS fsl@maine-et-loire.fr



Conseil de pro

« On a tendance à en faire plus en télétravail »

Emmanuel Meyzie,
responsable de l'unité prévention des risques professionnels



Alors que la crise sanitaire contraint de plus en plus de salariés à opter pour le télétravail, voici quelques conseils bienvenus afin que ce changement se déroule au mieux chez vous.

Comment s'aménager un espace de télétravail ?

Il faut choisir une pièce tranquille et peu dérangée. Optez pour le bon équipement – oubliez votre table basse, par exemple. Choisissez un fauteuil dédié ou une chaise ferme, rehaussée d'un ou plusieurs coussins. Placez votre espace de travail à côté d'une fenêtre, ni derrière ni devant vous, et positionnez le haut de l'écran à hauteur de vos yeux (ou du menton si vous portez des verres progressifs). Le clavier doit être positionné afin de l'atteindre sans décoller les bras du plan de travail.

Quel rythme adopter ? En général, on a tendance à en faire beaucoup plus en télétravail, car nous sommes plus isolés. Gardez le même rythme que d'habitude : commencez à la même heure, octroyez-vous une pause-café ou thé le matin et l'après-midi, et coupez vos accès informatiques et téléphoniques à la fin de votre journée. Le midi, ne déjeunez pas devant l'écran ni dans votre pièce de travail.

Peut-on en profiter pour prendre de bonnes habitudes ?

Comme au bureau, il faut couper de l'écran toutes les heures, pendant 4 à 5 minutes afin de laisser ses yeux se reposer. Pensez aussi à faire de l'exercice régulièrement : a minima, quelques étirements des poignets, des coudes et du dos. On peut aussi faire un peu de gymnastique au niveau des yeux. Et ce, que l'on soit en télétravail ou non !



Vous souhaitez poser une question ou réagir à un de nos articles, cette page vous est ouverte. Tous les deux mois, une sélection de vos contributions y est publiée.



Thierry, Durtal



Qui surveille la qualité des eaux de rivière en Anjou ?

Le territoire est couvert par un réseau de suivi de la qualité

des eaux superficielles, constitué de plusieurs organismes : le Département, l'Agence régionale de la santé, l'Agence de l'eau Loire-Bretagne, la Direction départementale des territoires 49 et l'Office français de la biodiversité (OFB). Le suivi s'accomplit via le contrôle, en moyenne mensuel, de 77 points différents, où sont effectués prélèvements et mesures in-situ. Pour en savoir plus : eau.maine-et-loire.fr

La rédaction



Éloïse, Les Ponts-de-Cé

Le Département propose-t-il des formations pour mieux maîtriser les logiciels informatiques ?



La maîtrise de l'outil informatique est devenue

une compétence essentielle dans le cadre d'un parcours d'insertion. Pour cela, le Département propose en effet au public engagé dans ce type de démarche le dispositif « À portée de clics », qui consiste en une série de demi-journées destinées à l'acquisition de compétences numériques. Ces ateliers collectifs thématiques financés par la collectivité sont accessibles sur inscription, sur le site du réseau Cyb'@njou, qui anime ces formations sur tout le territoire. Plus d'infos : cybanjou.org

La rédaction



Guillaume, Angers



Peut-on se rendre aux Archives départementales malgré les restrictions sanitaires ?

Oui, c'est possible ! Conformément

aux dernières annonces gouvernementales, la salle de lecture des Archives départementales est ouverte et accessible sur rendez-vous du mardi au jeudi de 9h à 12h, sous réserve de respecter un strict protocole sanitaire (port du masque obligatoire). Actuellement, six maximum sont autorisées simultanément. Les réservations sont possibles en ligne, directement sur le site archives49.fr.

La rédaction



Sonya, Trélazé

Les réunions d'information sur le métier d'assistante maternelle ont été arrêtées à cause du confinement. Quand doivent-elles reprendre ?

Ces réunions organisées par le service Prévention promotion de la santé familiale (PMI)



ont repris en présentiel depuis le mois de février, à Angers, Avrillé, Baugé-en-Anjou, Beaupréau, Cholet, Les Ponts-de-Cé, Saumur et Segré. Il est possible d'assister à la session de votre choix, sous réserve d'inscription préalable au numéro de téléphone indiqué sur la page correspondante du site maine-et-loire.fr/rimam (nombre de participants limité).

La rédaction

Écrivez-nous

- par courriel à info@maine-et-loire.fr
objet : Anjou&Vous
- sur les réseaux sociaux [f](#) [t](#) [i](#)
- ou par courrier à la rédaction :
Anjou&Vous, Direction de la communication
CS94104 – 49941 Angers Cedex 9

PLUS D'INFOS maine-et-loire.fr/AnjouEtVous

À L'AFFICHE

LES MYSTÈRES DE LA FORÊT

C'est le parc qui cachait la forêt : Terra Botanica inaugure pour sa nouvelle saison un espace baptisé Les Mystères de la Forêt, dans une zone de

7 000 m² jusqu'ici inexploité. « C'est une très belle forêt qui surplombe les basses vallées angevines », s'enthousiasme Pierre Watrelot, le directeur du parc. Un parcours de 1 500 m² attend les visiteurs, jalonné de passerelles et de cabanes à la cime des arbres, de points ludopédagogiques ou de sites d'observation privilégiés. Dans cette forêt décidément mystérieuse, trois géants de bois se sont enracinés pour conter des histoires aux plus jeunes...

Orme, chêne, peuplier noir... 35 arbres ont été plantés à l'orée de ce nouvel univers. « Ce sont des espèces locales menacées par le réchauffement climatique. Terra Botanica souhaite sensibiliser le visiteur à ces questions, tout en restant dans un rapport ludique. »

UNE AGORA VÉGÉTALE

Autre nouveauté de cette saison, Le Souffle d'Éole est une aire dédiée au land art, cette forme d'art dont les œuvres sont réalisées à partir d'éléments naturels. Ce jardin, qui se développera au fil des saisons, servira aussi à terme d'« agora végétale » pour accueillir des événements au sein du parc.

Spectacles de magie, théâtre, fête des vignes ou de la rose donnent déjà rendez-vous au spectateur cette année. Le prochain temps fort, devenu incontournable, aura lieu les 27 et 28 mars avec les 5^e Printemps de Terra. Un week-end de festivités avant l'ouverture de cette nouvelle saison, prévue le 3 avril.

PLUS D'INFOS terraboranica.fr

Immersion et observation sont à l'honneur dans le 5^e univers du parc inauguré cette saison.



Anjou

ENVIRONNEMENT

LES RENDEZ-VOUS NATURE

Les **Espaces naturels sensibles (ENS)** représentent **10 % du territoire du Département**. Depuis trois ans, ces 89 sites naturels, d'un intérêt majeur sur le plan paysager, géologique ou écologique, ont leur événement : les Rendez-vous Nature ! Une programmation riche, partout en Maine-et-Loire, pour apprivoiser et se laisser conter ces paysages hors du commun. 230 dates au total, et autant d'animations totalement gratuites à découvrir : découverte des oiseaux ou des castors, randonnées, sorties nocturnes à la rencontre des amphibiens ou des rapaces, enquête sur les traces des animaux, découverte de plantes sauvages comestibles, tags botaniques, balade contée, bricolage nature...

Ces Rendez-vous Nature réservent une série de temps forts durant l'année. Le 18 avril, avec « Paysans et paysages », une journée d'animation est organisée dans les basses vallées angevines. Du 20 avril au 5 juin, le Camion-laboratoire du Science Tour fait escale en Anjou et propose une série de rendez-vous d'expériences et d'observations de terrain sur différents ENS. Du 22 au 24 mai, « La vallée de l'Hyrôme à ciel ouvert » invite le public à s'informer et à se sensibiliser à la richesse de ce patrimoine naturel. Au domaine de la Morosière, « La Biodiv'Haie dans le Pré » du 18 au 20 juin déploiera une programmation riche, pour toute la famille. Enfin, la semaine de l'Odyssée de l'espace naturel sensible, portée par l'association du Prieuré, aura lieu du 25 au 30 juillet.

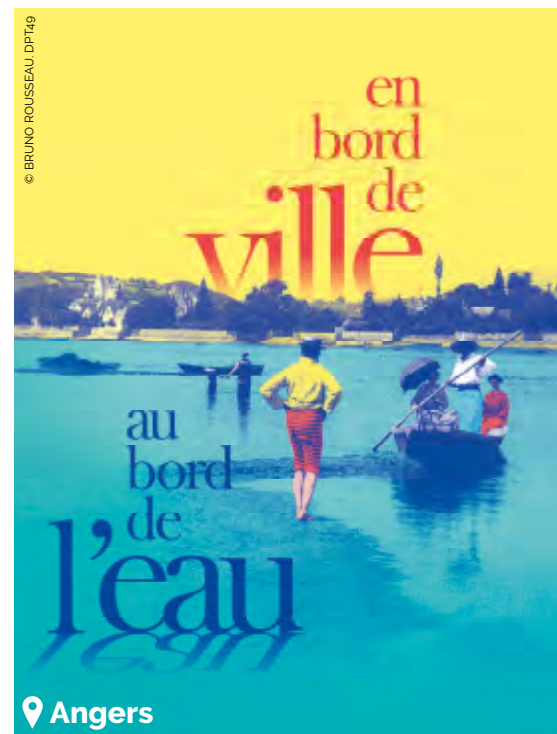
PLUS D'INFOS nature.maine-et-loire.fr

EXPOSITION

EN BORD DE VILLE, AU BORD DE L'EAU

Dès la fin du XV^e siècle, le Roi René installe ses résidences de campagne en bord de Loire. Aux siècles suivants, la bourgeoisie angevine l'imita : châteaux et maisons de plaisance éclosent sur certains secteurs du fleuve royal – leur domaine est souvent associé à l'exploitation d'un vignoble. À partir des années 1820, le développement des transports (bateaux à vapeur et surtout trains) accélère ce phénomène. Les bords de Loire favorisent progressivement l'essor d'une architecture dite « de villégiature », où la recherche de la vue apparaît comme une constante. Dans le cadre de l'achèvement de l'Inventaire du patrimoine du secteur de la confluence entre la Maine et la Loire, la Conservation départementale du patrimoine publie au printemps un ouvrage sur l'architecture de ce beau territoire, en partenariat avec la Région des Pays de la Loire et les Éditions 303. Cette sortie sera accompagnée d'une exposition organisée conjointement avec les Archives départementales, « En bord de ville, au bord de l'eau. Architecture et plaisance de Loire », du 6 avril au 23 juillet aux Archives.

PLUS D'INFOS archives49.fr



Angers



Baugé-en-Anjou

EXPOSITION

LA BATAILLE DU VIEIL-BAUGÉ

Le saviez-vous ? Il y a 600 ans de cela, le 22 mars 1421, la petite commune du Vieil-Baugé fut le théâtre d'une des grandes batailles de la guerre de Cent Ans opposant les Français aux Anglais. Le musée d'art et d'histoire et le château de Baugé accueillent du 10 avril au 7 novembre une exposition gratuite pour commémorer ce fait historique. Objets et gisants d'époque, immersion interactive dans la bataille et installation contemporaine attendent les visiteurs qui revivront l'Histoire sous un angle original. Visite ludique, conférence et ateliers autour de l'archéologie et du cuir rythmeront les mois à venir autour de cette exposition historique à plus d'un titre !

PLUS D'INFOS 3museesinsolitesenanjou.com

EXPOSITION



Beaufort -en-Vallée

ÉLÉGANCES ET VÊTEMENTS DES GRANDS JOURS

Le textile est en valeur avec l'exposition « Éléances, mode et vêtements des grands jours », au musée Joseph-Denais, du 3 avril au 30 mai. L'élégance vestimentaire du 18^e au 20^e siècle est mise à l'honneur à travers une collection de pièces textiles, parfois restaurées pour l'occasion, d'œuvres d'art et de documents. Invitée à porter son regard de photographe sur cette exposition, Hélène Benzacar révèle les détails de ces pièces à travers son objectif, entre théâtralité et narration. L'occasion de (re)découvrir cet incroyable cabinet de curiosités qu'est le musée Joseph-Denais !

PLUS D'INFOS 3museesinsolitesenanjou.com



VOS COUPS DE CŒUR



Force de la Nature

En mars à Briollay et en avril à Segré-en-Anjou Bleu, Saumur Val de Loire et Chemillé-en-Anjou

« Je ne savais pas qu'il existait autant de paysages différents en Anjou ! Grâce à cette exposition itinérante, on découvre la variété des 89 Espaces naturels sensibles, de la faune et de la flore du territoire. Et c'est très ludique ! Les enfants ont adoré manipuler et répondre aux questions du quiz. Mention spéciale pour « L'explorateur » que l'on doit équiper pour partir en randonnée... ce sera très utile pour les prochaines sorties en famille ! »

Isabelle, Angers



L'Anjou dans la Grande Guerre

Réédition

« J'ai découvert cet ouvrage des Archives départementales à sa sortie, en 2015, à l'occasion des commémorations de la Première Guerre mondiale. Au-delà de la richesse des informations réunies et des photos personnelles qui illustrent l'ouvrage, ce sont les témoignages qui m'ont le plus touché. J'y ai appris que 90 000 hommes étaient partis d'Anjou au front... 20 000 ont été tués ou blessés. C'est un livre émouvant qui permet de se souvenir. »

Jacques, Pouancé

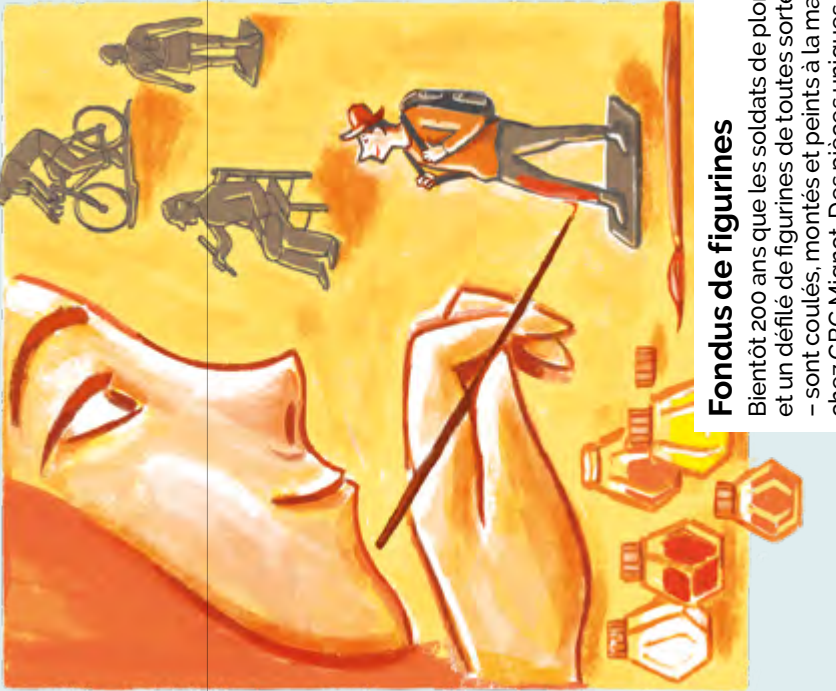
Spectacles, expositions, balades en famille... Faites le plein de sorties en Maine-et-Loire sur maine-et-loire.fr/agenda



Un air de cithare

Des cordes et un caisson de résonance : ce sont les deux éléments qui définissent la cithare. Au fil des siècles et des voyages, cet instrument millénaire a épousé des formes multiples. A Etriche, Dridier Beaucclair en a conçu pendant toute sa carrière à partir des bois alentour, et les expose aux visiteurs qui viennent découvrir son atelier.

atelierdelacithare.fr



Fondus de figurines

Bientôt 200 ans que les soldats de plomb – et un défilé de figurines de toutes sortes – sont coulés, montés et peints à la main chez CBG Mignot. Des pièces uniques fabriquées en Anjou depuis 1994 et qui s'exportent dans les vitrines des passionnés du monde entier. Ces ateliers hors du commun, ainsi qu'une salle d'exposition de ces petits personnages de plomb, sont ouverts aux curieux.

cbgmignot.com



Tourbillon de girouettes

L'atelier de la Girouetterie fait tourner les têtes depuis 1992 au Coudray-Macouard. Ici, huit artisans créent et restaurent des girouettes et des enseignes en cuivre, zinc et laiton. Des silhouettes qui valsent au gré du vent et que l'on peut voir naître lors d'une visite des ateliers, sur rendez-vous.

girouette.com



Renversant !

DE L'OR
DANS LES MAINS

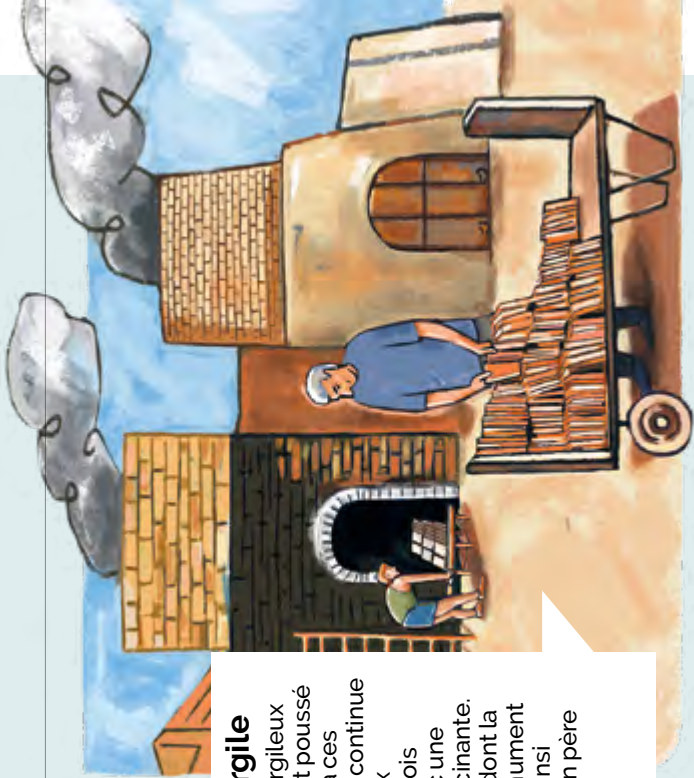
Et si l'on partait à la découverte des savoir-faire traditionnels du territoire ? Des terres cuites des Rairies aux savons de Fontevraud, à chaque coin d'Anjou ses artisans ! Découvrez notre carnet d'adresses insolites, illustré par l'angevine Chloé Mayoux.



Le savon dans sa bulle

Des ingrédients naturels, un savoir-faire qui se transmet de génération en génération et une fabrication à la main, de la saponification à l'emballage... voilà ce qui fait le succès des produits de la savonnerie Martin de Candre, installée à Fontevraud depuis 1974. Leur produit phare ? Le savon à raser qui ravit ces messieurs jusqu'au-delà des frontières de l'hexagone !

savonnerie-martin-de-candre.com



Les pieds dans l'argile

Le sol des Rairies est si argileux que les briqueteries y ont poussé dès le XV^e siècle. Grâce à ces carrières, Didier Cailleau continue de produire des carreaux de terre, cuits au four à bois (et surveillés à l'œil) avec une méthode ancestrale fascinante. À la tête de deux sites – dont la briqueterie Le Croc, monument historique –, il poursuit ainsi l'activité entamée par son père en 1982.

cailleau.fr

LES BONNES ADRESSES

• SUR LES BORDS DE LOIRE

Telles la Loire et la Maine qui s'embrassent juste en face, les arts se rejoignent à la Galerie Confluence, dans le charmant village de La Pointe-Bouchemaine. Métiers d'arts de tous les horizons et créateurs locaux y sont à l'honneur. Plus d'infos : confluence-des-arts.fr

• DANS LE LAYON

Entre l'Artothèque et la galerie d'art, la boutique de créateurs de Rablay-sur-Layon propose des pièces uniques pour tous les goûts : bijoux, céramique, carterie, décoration... Du 100 % fait main et en France pour des idées cadeaux en pagaille ! Plus d'infos : villageartistesrablay.com

• SOUS TERRE

À Cornillé-les-Caves, dans un magnifique troglodyte, Isabelle Roger a ouvert son atelier fin 2020. Elle y accueille une chouette boutique de créateurs et entend bien faire de cet espace un lieu de rencontres – avec l'ouverture prochaine d'un salon de thé.

À FAIRE

ITINÉRAIRE D'UN
BRIQUETIER

OÙ ?

..... Montigné-lès-Rairies

DISTANCE

..... 21,7 km

..... Environ 6h

RANDONNÉE

Rendez-vous au village des Rairies, qui du Moyen Âge jusqu'au XX^e siècle fut l'un des grands centres de production de terre cuite français, pour démarrer depuis le château de la Fontaine cette randonnée qui va vous emmener dans la forêt de Chambriers. En parcourant ses chemins bordés de chênes et de hêtres, à proximité des carrières d'argile, vous découvrirez deux étangs à la riche biodiversité, classés espaces naturels sensibles, dont le plus grand est ouvert à la pêche sportive. D'autres promenades à découvrir sur anjou-tourisme.com



Renversant !





MARIE AUBINAIS

Il était une fois... l'enfance

BIO

1960 Naissance à Nantes.
1978 Premier engagement auprès d'ATD Quart Monde.
1984 Intègre la rédaction de Pomme d'Api (Bayard Presse) ; premiers textes de Petit Ours Brun.
2005 Quitte le groupe Bayard et devient indépendante.
2013 Retour en Anjou, à Saint-Aubin-de-Luigné.

« Tu fais psycho, journalisme, et tu t'intéresses à l'édition pour enfants, ensuite on verra. » Plus de quatre décennies ont passé depuis que Mijo Beccaria – figure tutélaire du groupe Bayard Presse – a livré ce conseil à Marie Aubinais, mais ces mots résonnent encore distinctement à ses oreilles. « J'ai toujours voulu travailler à Pomme d'Api et, lycéenne à Saint-Charles, j'avais envoyé une lettre à la rédaction, pour qu'ils me prennent en stage. » La réponse fut positive et le destin de Marie bientôt tracé... et intimement lié à un personnage connu de tous, un « héros des émotions » des enfances passées et présentes : Petit Ours Brun !

Si Danièle Bour est au dessin du célèbre plantigrade

depuis sa création, en 1975, Marie Aubinais a écrit, depuis 1984 et son entrée à Pomme d'Api, près de 400 « petites histoires faites de concision, d'intensité dramatique », en quête permanente de « quelque chose de juste ». « L'essentiel, c'est que l'enfant prenne conscience de ce que l'on est et puisse mettre des mots sur ce que l'on vit tous », avance l'autrice, de retour en Anjou depuis 2013. Si Marie ne s'est jamais considérée comme la maman du héros – « je ne suis pas une ourse ! », – elle réagit aux critiques essuyées par lui. « Petit Ours Brun n'incarne pas tous les enfants du monde : il occupe une place, une forme, un âge de l'enfance », soutient-elle.

« Sensible, dynamique, malicieux », l'ours à la myriade de lecteurs ressemblerait-il finalement à celle qui l'anime par le texte ? Le transfert n'est pas si évident, mais renvoie tout de même à une sincérité permanente de l'engagement, chez Marie Aubinais. Un trait de caractère hérité de parents – institutrice et secrétaire de mairie – largement investis dans le monde rural, nourri au contact de ses cinq frères et sœurs – sa maison est aujourd'hui encore, bien souvent, le point de ralliement de la famille élargie – et éprouvé depuis plus de quarante ans au contact des équipes d'ATD Quart Monde. De quoi remplir à vie un ourson d'émotions.